

承德市国土空间生态修复规划 (2021-2035年)

公众版

注：本次成果为规划草案公示，最终以审批文件为准。

前言

PREFACE

为全面贯彻落实党中央、河北省委省政府关于加快生态文明建设的决策部署以及党的二十大精神，统筹推进山水林田湖草沙一体化保护修复，有效实施重要生态系统保护和修复重大工程，提升国土空间生态品质，按照自然资源部、省、市工作部署，依据《河北省自然资源厅关于推进市县级国土空间生态修复规划编制工作的通知》（冀自然资〔2021〕112号）《市县级国土空间生态修复规划编制指南（试行）》（冀自然资发〔2021〕73号），衔接《全国重要生态系统保护和修复重大工程总体规划（2021-2035年）》《河北省国土空间生态修复规划（2021-2035年）》《承德市国土空间总体规划（2021-2035年）》等相关规划，编制《承德市国土空间生态修复规划（2021-2035年）》（以下简称“本规划”）。

本规划是市级国土空间规划的重要专项规划，是一定时期内市域国土空间生态修复任务的总纲和空间指引，是市级开展国土空间生态修复以及指导县级编制国土空间生态修复规划的基本依据。

目录

CONTENTS

01 生态现状与问题

02 总体要求与目标

03 生态修复格局与分区

04 主要任务与重点工程

05 规划实施保障



01 生态现状与问题

1.1 现状基础

1.2 实施成效

1.3 存在问题



1.1现状基础



地势西北高东南低，地形地貌复杂多样

境内山地众多，由冀北山地和燕山山地构成，北部为内蒙古高原的东南边缘，中部为浅山区，南部为燕山山脉，是内蒙古高原向华北平原的过渡带。

河流众多，水系发达

是华北地区水资源相对富集的城市，境内有滦河、潮白河(含蓟运河)、辽河、大凌河四大水系，流域面积50平方千米及以上河流共232条。

森林覆盖广泛，生态资源富集

林地面积广阔，全市58%的森林分布在丰宁、围场和隆化三县，已初步建成水源涵养林、沿边沿坝防风固沙林等生态防护林体系。

土地资源总量大，耕地多沿河谷分布

全市土地总面积39489.80平方千米，是河北省面积最大的地级市。耕地面积4128.85平方千米，占国土面积的10.46%，以旱地为主，耕地多沿河道两侧平台分布。

1.2 实施成效

01

“京津冀水源涵养功能区”建设成果显著

02

林草资源总量和质量稳步提升

03

防风固沙和水土流失治理成果突出

04

矿山生态修复取得明显改善

05

生物多样性保护成果显著

06

土地综合整治有序推进

07

城乡生态环境得到有效改善



1.3存在问题

森林资源结构不平衡，森林质量有待提升

草地生态系统有退化趋势，生态系统服务功能降低

水资源空间分布不均，水生态问题依然严峻

土地沙化面积较大，局部水土流失较严重

矿山生态修复任务艰巨，露天采场治理难度大

耕地质量整体不高，半自然生境退化

农村人居环境亟需改善，城市生态品质有待提升



02 总体要求与目标

2.1 指导思想

2.2 规划原则

2.3 规划目标



2.1 指导思想

以习近平新时代中国特色社会主义思想为指导，深入贯彻落实习近平生态文明思想和习近平总书记视察承德的重要讲话精神，统筹推进“五位一体”总体布局，坚持人与自然和谐共生基本方略，遵循生态系统演替规律和内在机理，按照节约优先、保护优先、自然恢复为主的方针，以提高生态质量和稳定性为核心，以解决重点区域突出生态问题为导向，以统筹山水林田湖草沙一体化保护和修复为主线，着力提高生态系统自我修复能力、提升生态系统质量和稳定性，为建设京津冀水源涵养功能区和生态环境支撑区提供强大生态保障。

2.2 规划原则

尊重自然，保护优先

统筹协调，多维衔接

系统修复，一体治理

因地制宜，分区实策



2.3规划目标

2025年

到2025年，各项生态修复工程有序推进，主要生态问题得到基本解决，以国家公园为主体的自然保护地体系逐步建立，自然生态系统状况得到改善，防风固沙、水源涵养能力提升，农田生态系统、城乡人居环境生态状况实现好转，生态系统治理体系逐步健全。

2030年

到2030年，各项修复任务和重大工程建设取得显著成效，自然生态系统状况持续向好，生物多样性保护体系全面建立，生态服务功能进一步提升，农田生态系统和城乡人居环境大幅改善。

2035年

到2035年，生态系统治理体系更加健全，自然生态系统状况实现根本好转，生态系统质量持续优化，生态系统稳定性和生态功能大幅提升，人与自然和谐共生，绿色生产生活方式广泛形成。



03生态修复格局与分区

3.1总体格局

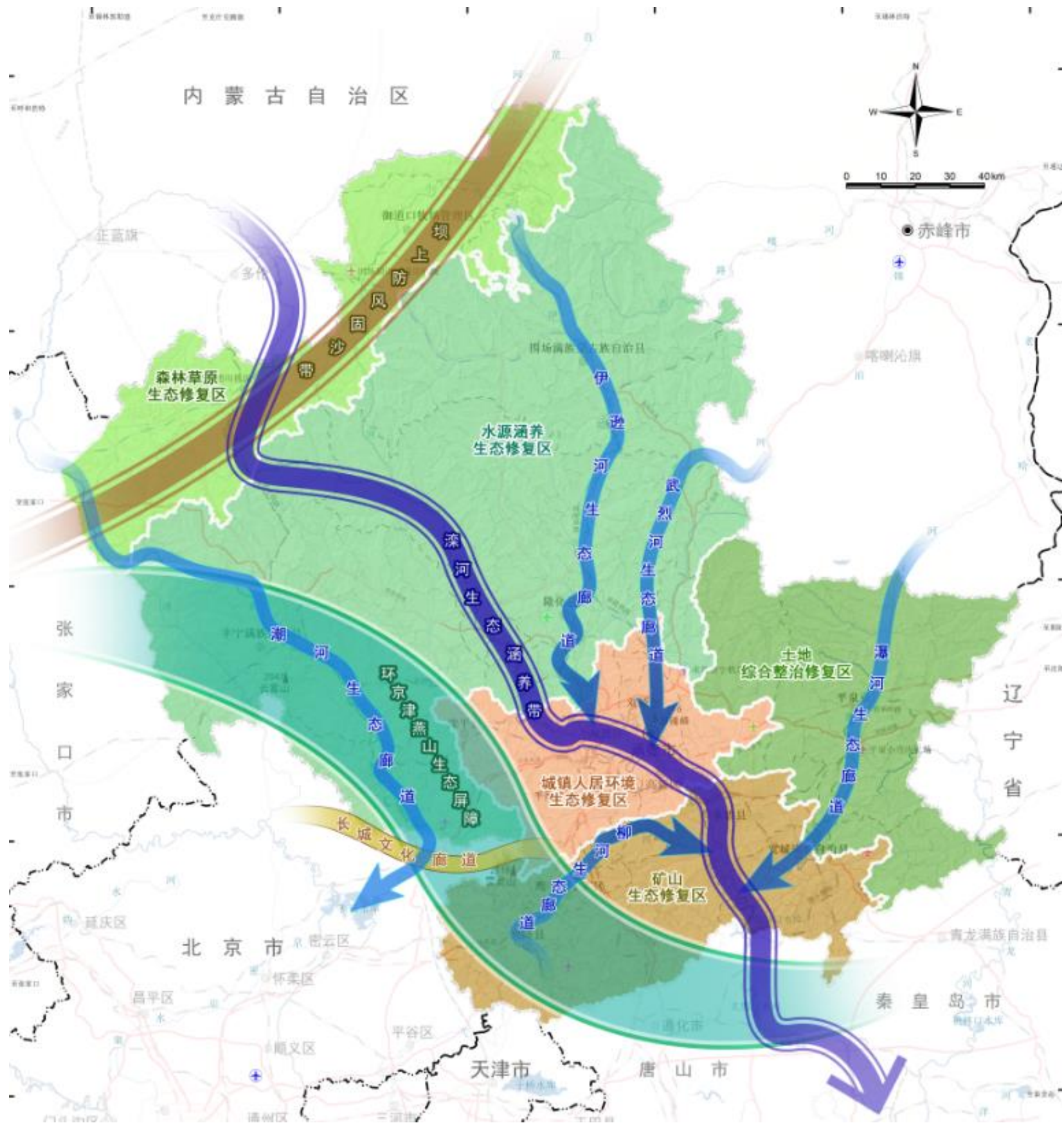
3.2修复分区

3.3重点区域



3.1 总体格局

构建“一屏两带五区多廊”的生态修复总体格局



- **一屏**指环京津燕山生态屏障；
- **两带**为坝上防风固沙带和滦河生态涵养带；
- **五区**为聚焦生态要素，依托主导生态系统和生态功能类型划分的五个生态修复区；
- **多廊**即构建以重要水系廊道、长城文化廊道为主的生态廊道网络体系，连接生态斑块，实现生态空间的连通。

3.2 修复分区

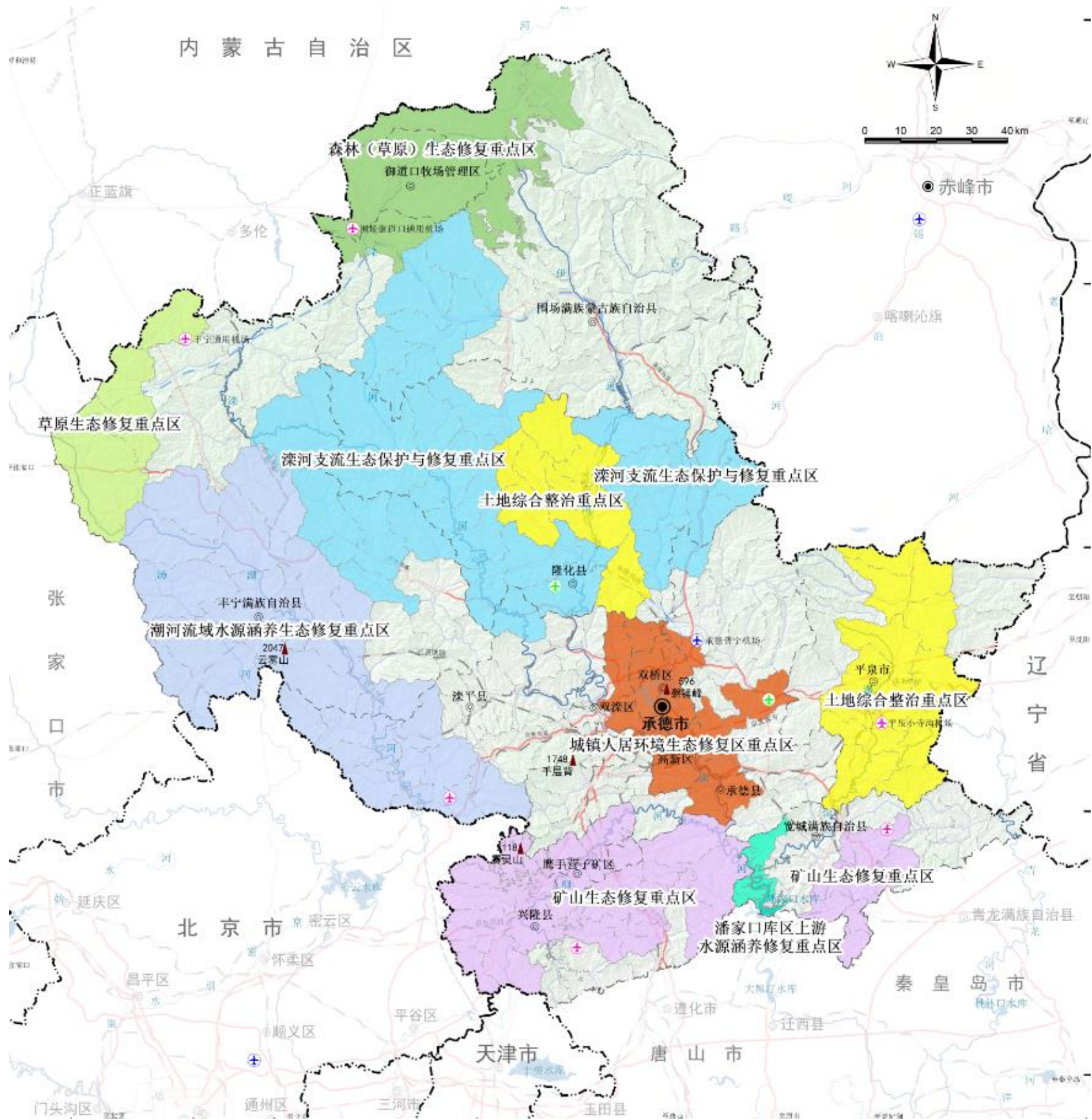
以生态修复总体格局为基础，传导省级国土空间生态修复规划划分的修复分区，结合承德市高原和山地两大类地形特征，以重要水系流域和主要山脉为基础单元，突出自然地理和生态系统的完整性、连通性及生态问题相似性特征，将承德市划分全覆盖、不交叉、不重叠的5个生态修复分区。

即坝上高原森林草原生态修复区、潮河-滦河流域水源涵养生态修复区、中部城镇人居环境生态修复区、柳河-瀑河下游山水生态修复区、东部山间河谷土地整治修复区。



3.3 重点区域

对接省级国土空间生态修复规划确定的重点区域，聚焦对全市生态系统受损严重、恢复治理效果明显的区域，划定8个生态修复重点区域。



森林（草原）生态修复重点区、草原生态修复重点区、潮河流域水源涵养生态修复重点区、滦河支流生态保护与修复重点区、城镇人居环境生态修复重点区、矿山生态修复重点区、潘家口库区上游水源涵养修复重点区、土地综合整治重点区。

04 主要任务与重点工程

4.1 主要任务

4.2 重点工程



4.1 主要任务

加强森林草原提质改造，全面提升水源涵养功能

推进重要生态系统保育，加强森林、草原、湿地系统保护修复。提升森林质量，完善草原生态带建设，加强坝上重要湿地生态系统保护恢复，提高生态系统水源涵养能力；科学推进水土流失综合治理，提升水土保持率。

强化矿山生态环境保护，推进矿山生态修复

大力推进矿山生态修复，消除矿山地质灾害隐患、减少水土流失、降低矿山环境破坏对周边区域性生态安全影响，努力实现重点区域生态环境明显改善和区域生态环境的全面恢复。

统筹流域综合治理，持续改善水生态环境

统筹水资源、水环境、水生态，以流域为单元开展系统综合治理，推进重要生态保护区、水源涵养区、河湖源头区水环境保护修复，系统实施滦河、潮河、武烈河等重点流域综合治理，科学实施控源截污，生态湿地、河湖缓冲带和生态清洁小流域建设，改善河流水环境质量；强化水土流失综合治理，营造水土保持林。

开展土地综合整治，提升农村人居环境

开展耕地提质增效，推进全域土地综合整治，持续推进高标准农田建设、农用地整治、低效建设用地整治，优化生产、生活、生态空间格局。

优化城市生态系统，提升城市空间生态品质

调整优化生态功能空间，科学开展城市山体、水体综合修复，提升生态服务功能；加强城市公园绿地、防护绿地建设，重塑健康自然的河湖岸线，增强城乡绿地的系统性、协同性，构建完整连贯的城市绿地系统，提升城市通透性和微循环能力；加大城市低效闲置用地整治力度，改善城镇人居环境，提升城市生态品质。

推进重要生态廊道和网络构建，维护生物多样性

着力提升重要生态功能区自然保护地连通性，增加生物多样性。重点推进自然保护地及密云、潘家口水库之间生物连通廊道构建，积极推进潮河、滦河等生态廊道内重要自然保护地生态系统保育保护。



4.2重点工程

“5+1+1” 国土空间生态修复重点工程

坝上防沙治沙与湖淖、湿地系统修复工程

- 北方防沙带（坝上段）生态综合治理,坝上湖淖、湿地系统修复工程

潮河-滦河流域水源涵养与生物多样性保育工程

- 密云水库上游潮河段水源涵养保育，滦河流域生态保护与修复，辽河北部水源涵养与森林保育、水蚀风蚀交错区水土保持工程

城镇人居环境提升和土地整治工程

- 城区生态绿网建设、市区周边农村土地综合整治、城镇工矿低效用地整治工程

柳河-瀑河下游山水系统修复工程

- 矿山生态修复治理、采煤塌陷区综合整治、潘家口水库上游山水系统修复工程

土地综合整治工程

- 农用地整治高标准农田建设、农村建设用地整理、废弃工矿土地复垦、宜耕后备土地资源开发、坡耕地水土保持工程

重要生态廊道和生态网络构建工程

- 重要水系廊道建设、重要交通干线绿化廊道建设、长城特色文化廊道建设、自然保护地建设、重要物种生态廊道建设工程

生态保护与修复支撑体系建设工程

- 科技支撑平台建设、调查监测监管信息化建设、林草资源保护、生态气象保障工程



05 规划实施保障



实施保障

01

加强组织协调

加强规划实施政府主导，落实地方各级政府和部门主体责任，建立市级联席会议制度，协调跨区域跨部门生态保护修复工作，建立多部门共同参与、协同推进的生态保护修复工作机制，明确责任分工，合理配置资源，共同推动规划实施。

02

完善政策体系

进一步推动林长制、河长制、湖长制、田长制深化改革，积极推动科学绿化、森林、湿地生态补偿、土地综合整治、矿山生态修复等方面的政策措施，探索建立多元化生态修复投入、生态产品价值实现、生态资源融资担保等机制，生态保护修复激励机制。

03

落实规划传导

横向上加强与市级相关职能部门生态保护修复事权协调，加强与相关专项规划衔接，构建多部门参与的生态保护修复协作框架，保障规划横向统筹协调。纵向上分解落实市级国土空间规划生态修复目标任务，构建市、县（区）、乡镇生态修复规划传导体系。

04

强化科技支撑

加强国土空间信息化应用，基于全市自然资源“一张图”和国土空间基础信息平台，建设承德市国土空间生态管理数据库。

05

严格评估监管

建立调查、监测、评估、管控、考核等全流程的规划实施督促机制和监督机制，综合运用承德市自然资源基础信息平台、国土空间规划“一张图”实施监督信息系统，搭建全市国土空间生态修复动态监管系统，实施动态监测和实时预警。

06

鼓励公众参与

坚持上下结合、社会协同，建立健全贯穿规划全过程的公众参与机制。创新公众参与形式，通过线上与线下相结合的方式，引导和鼓励市民、企业、社会组织、研究机构、研究机构等多元主体参与规划实施。